

# ПОЛИТЕХНИК

ОРГАН ПАРТКОМА, РЕКТОРАТА, КОМИТЕТА ВККСМ И ПРОФКОМОВ КРАСНОЯРСКОГО ПОЛИТЕХНИЧЕСКОГО ИНСТИТУТА

Газета основана в 1964 г.

№ 1 (902)

Среда, 10 января 1990 г.

Цена 2 коп.

## ПРОЕКТ

### УСТАВ

## КРАСНОЯРСКОГО ПОЛИТЕХНИЧЕСКОГО ИНСТИТУТА

#### 1. ОБЩИЕ ПОЛОЖЕНИЯ

1.1. Настоящий устав является основополагающим документом, устанавливающим правовые отношения между различными категориями сотрудников, студентов и аспирантов, рабочих и служащих Красноярского политехнического института (КрПИ). Он основывается на принципах, утверждающих достоинство и ценность человеческой личности. Устав определяет цели деятельности КрПИ, его структуру и систему управления.

1.2. Все сотрудники, студенты, аспиранты, рабочие и служащие КрПИ равны перед уставом вне зависимости от занимаемой ими должности и их служебного положения.

1.3. Норма жизни в КрПИ — взаимное уважение и доброжелательность во взаимоотношениях друг с другом.

1.4. Норма производственных отношений в КрПИ — ответственность за порученное дело и помощь в раскрытии творческого потенциала каждого индивидуума.

1.5. Каждый сотрудник, студент, аспирант, рабочий и служащий КрПИ имеет право на свободу мысли, совести и убеждений.

#### 2. ЮРИДИЧЕСКИЙ СТАТУС КРПИ И ЕГО ПРАВА

2.1. КрПИ создан постановлением Совета Министров СССР от 4.08.56 г. № 1043 и находится в непосредственном подчинении Министерства высшего и среднего специального образования РСФСР.

2.2. КрПИ является юридическим лицом, имеет печать с изображением герба РСФСР, штамп, самостоятельный баланс, обладает обособленной частью общенародной собственности и осуществляет свою деятельность в соответствии с Конституцией РСФСР, законами СССР, Положением о высшем учебном заведении СССР, а также другими нормативными актами органов управления вузами по вопросам, отнесенным к их компетенции.

2.3. КрПИ как учебно-научно-производственный комплекс для осуществления поставленных перед ним задач имеет право.

2.3.1. Принимать необходимые решения и осуществлять действия, если они не отнесены к компетенции вышестоящих органов и не противоречат действующему законодательству.

2.3.2. Разрабатывать свою организационную структуру, определять формы организации и стимулирования труда, способные обеспечить максимальное использование интеллектуального потенциала профессорско-преподавательского, научного и инженерно-технического состава, студентов и аспирантов.

2.3.3. Создавать учебно-научно-производственные комплексы, включающие предприятия, научно-исследовательские институты, конструкторские бюро, институты повышения квалификации, средние специальные учебные заведения, профессио-

нально-технические училища, межшкольные учебно-производственные комбинаты и школы.

2.3.4. Утверждать штатные

расписания и устанавливать должностные оклады в соответствии с действующими схемами без соблюдения средних окладов в пределах образованного в установленном порядке фонда оплаты труда.

2.3.5. Определять формы и системы заработной платы работников, а также выбирать направления использования средств на оплату труда и распределять фонд оплаты труда в соответствии с трудовым вкладом коллектива и каждого работника. При этом уровень заработной платы работников вуза (включая руководителей) максимальным размером не ограничивается.

2.3.6. Передавать с баланса на баланс или реализовывать оборудование (включая дорогостоящее), приборы и установки (в том числе изобретенные высшим учебным заведением), материалы и книги. Списывать с балансов в установленном порядке пришедшие в негодность или устаревшие основные средства.

2.3.7. Организовывать в установленном порядке хозяйственные предприятия и кооперативы для оказания услуг организациям и гражданам, утверждать сметы на оказание им различных видов платных услуг (ремонт, ксерокопирование, содержание кружков и т.п.).

2.3.8. Приобретать арендовать, заказывать за счет выделенных ему средств и своих собственных фондов необходимое оборудование и другие материальные ресурсы у государственного и кооперативного предприятия.

2.3.9. Оставлять в своем распоряжении и использовать на расширение материально-технической и социальной базы средства от реализации сдачи в аренду неиспользуемого оборудования, инвентаря, материалов и других ресурсов.

2.3.10. Самостоятельно или в долевом участии осуществлять строительство объектов производственного, жилищного и культурного назначения.

2.3.11. Развивать социальную базу, сеть оздоровительных, спортивных, лечебно-профилактических и культурных учреждений.

2.3.12. Вступать в кооперацию с другими организациями, создавать и вступать в различные отечественные и зарубежные ассоциации и акционерные общества и клубы.

2.3.13. Проводить импортно-экспортные операции.

2.3.14. Оформлять контракты и заключать договоры с отечественными и зарубежными партнерами, создавать совместные предприятия как в СССР, так и за рубежом.

2.3.15. Открывать валютные счета во Внешэкономбанке

СССР на все категории валют.

2.3.16. По результатам хозяйственной и кооперативной деятельности формировать коллективную собственность.

2.3.17. Контролировать работу филиалов КрПИ в г. Абакане и г. Кызыле.

2.3.18. Претендовать на дополнительные права по согласованию с Минвузом РСФСР.

2.4. Филиалы КрПИ в г. Абакане и г. Кызыле являются юридическим лицом, обладают собственностью, штатом преподавателей и сотрудников, имеют самостоятельный баланс и гербовую печать, а также устав, утвержденный конференцией коллектива филиала, отражающий местные условия и не противоречащий основным положениям Устава КрПИ.

2.5. Язык обучения и общения в КрПИ — русский, в филиалах, организациях, предприятиях и учреждениях, входящих в состав КрПИ или принятых на баланс, определяется ими самостоятельно. Взаимоотношения между КрПИ и участниками взаимодействия в КрПИ или филиалах на баланс, осуществляются на русском языке.

2.6. Государственная аттестация может проводиться по инициативе КрПИ, отрасли подготовки специалистов, а также по инициативе Минвуза РСФСР или Гособразования СССР с привлечением специалистов других вузов и предприятий, научных обществ, творческих союзов и других общественных организаций.

#### 3. ЦЕЛИ ДЕЯТЕЛЬНОСТИ КРПИ

3.1. КрПИ является центром образования науки и культуры, структурным элементом системы непрерывного образования, главной задачей которой:

3.1.1. Создание условий для реализации потребности личности в интеллектуальном, культурном и нравственном развитии. Обеспечение условий для профессионального роста и совершенствования.

3.1.2. Подготовка специалистов, сочетающих высокую общую культуру, профессиональную и гражданскую активность. Удовлетворение народного хозяйства в специалистах с высшим образованием.

3.1.3. Проведение профориентационной работы среди учащейся и работающей молодежи.

3.1.4. Организация и проведение фундаментальных, поисковых, прикладных научных исследований и опытно-конструкторских работ направленных на решение проблем народного хозяйства в тесной связи с учебным процессом.

3.1.5. Подготовка научно-

педагогических кадров высшей квалификации и повышения квалификации преподавательского состава института.

3.1.6. Переподготовка и по-

вышение квалификации специалистов, занятых в отраслях народного хозяйства.

3.1.7. Распространение научно-технических, экономических, юридических, экологических и гуманитарных знаний среди населения, повышение его общеобразовательного и культурного уровня.

#### 4. ОРГАНИЗАЦИЯ УЧЕБНО-ВОСПИТАТЕЛЬНОГО ПРОЦЕССА

4.1. КрПИ проводит подготовку специалистов по дневной, вечерней и заочной формам обучения по специальностям, приведенным в приложении 1.

4.2. В рамках довузовской подготовки КрПИ ведет профориентационную работу в школах, ПТУ, техникумах, межшкольных учебно-производственных комбинатах и на предприятиях.

4.3. Прием, отчисление и восстановление студентов, получение второго высшего образования регулируются правилами, утвержденными Гособразованием СССР.

4.4. Содержание и организация обучения определяются учебными планами и программами разработанными КрПИ с учетом требований Гособразования СССР. Учебные планы и программы согласовываются с основными заказчиками.

4.5. Требования к уровню подготовки специалистов определяются квалификационной характеристикой специалиста согласованной с основными заказчиками.

4.6. Организация учебного процесса осуществляется кафедрами, факультетами, учебным отделом, методическим отделом и ректоратом КрПИ, исходя из необходимости обеспечения качественной подготовки специалистов, создания здоровых и безопасных условий учебы, труда и быта. Хозяйственное обеспечение учебного процесса и содержание аудиторий в надлежащем состоянии осуществляются службами АХЧ.

4.7. Для студентов дневной и вечерней форм обучения два раза в год устанавливаются каникулы общей продолжительностью 7—10 недель.

4.8. КрПИ:

4.8.1. Обеспечивает студентов средствами обучения (учебной и другой литературой, аудиовизуальными и техническими средствами и др.).

4.8.2. Бесплатно предоставляет помещения закрепленные за ним мединпункту, столовой или другой организации, находящейся на территории или числящейся на балансе вуза и обслуживающей его коллектив, с обеспечением отопления, освещением и водоснабжением этого помещения.

4.9. Отвлечение студентов от учебных занятий на работе не связанные с учебным процессом, допускается только на основе договорных обязательств.

4.10. Воспитательные задачи КрПИ реализует в совместной учебной, научной, творческой, производственной и общественной деятельности студентов, преподавателей и сотрудников. Ответственные организации, органы студенческого самоуправления организуют работу кружков, клубов по интересам, студий, коллективов и самостоятельных объединений студентов и работников КрПИ.

4.11. КрПИ самостоятельно формирует и реализует планы внутривузовского издания учебно-методической и научной литературы. Издание учебной литературы через центральные издательства осуществляется в установленном порядке.

4.12. Методы и средства обучения выбираются преподавателем с учетом необходимости развития самостоятельности, творчества, инициативы и предприимчивости студентов и студенческих коллективов и утверждаются коллективом кафедры.

4.13. Знания, умения и навыки студентов в государственных документах определяются следующими оценками: «отлично», «хорошо», «удовлетворительно», «неудовлетворительно».

Оценка выставляется на экзаменах или по результатам текущего контроля учебной работы студента. Для дисциплин и видов учебной работы студента, по которым формой итогового контроля является зачет, устанавливается качественная оценка: «зачет», «незачет», которая выставляется по результатам текущего контроля учебной работы студента или итогового собеседования.

4.14. КрПИ вправе вести комплексную аттестацию студентов и преподавательского состава в соответствии с действующими положениями.

#### 5. ОРГАНИЗАЦИЯ ПОСЛЕВУЗОВСКОГО ОБУЧЕНИЯ

5.1. Институт организует различные формы послевузовского обучения и подготовки научно-педагогических кадров:

- дожурмантуру;
- перевод кандидатом наук на должность научных сотрудников для подготовки докторских диссертаций, аспирантуру;
- соискательство;
- научную, педагогическую, творческую стажировку в том числе в зарубежных странах;
- предоставление творческих отпусков для завершения работы над диссертацией;
- предоставление творческих отпусков для завершения работы над диссертацией.

5.2. Предоставление творческих отпусков для завершения работы над диссертацией.

5.3. Предоставление творческих отпусков для завершения работы над диссертацией.

5.4. Предоставление творческих отпусков для завершения работы над диссертацией.

5.5. Предоставление творческих отпусков для завершения работы над диссертацией.

5.6. Предоставление творческих отпусков для завершения работы над диссертацией.

5.7. Предоставление творческих отпусков для завершения работы над диссертацией.

5.8. Предоставление творческих отпусков для завершения работы над диссертацией.

5.9. Предоставление творческих отпусков для завершения работы над диссертацией.

## ОБСУЖДАЕМ

### ПРОЕКТЫ

### ОСНОВНЫХ

### ДОКУМЕНТОВ

### ДЕЯТЕЛЬНОСТИ

### ИНСТИТУТА

Уважаемые товарищи! В этом номере на ваше рассмотрение представляются проекты основных документов деятельности института: Устава КрПИ, положения о конференции коллектива и об ученом совете. Проекты подготовлены комиссией с учетом нового Положения о вузе, утвержденного Гособразованием СССР приказом от 07.07.89 № 560, предложений, поступивших от кафедр и от отдельных преподавателей, а также с учетом проектов Уставов других вузов (МЭИ, ЛЭТИ, УПИ и др.). Необходимость пересмотра ранее действовавших документов связана с перестройкой высшего образования в стране. В процессе предлагаемого обсуждения должны получить развитие различные аспекты многосторонней деятельности института как учебно-научно-производственного комплекса.

Для обеспечения гласности и демократических форм принятия решений по основным документам деятельности института планируется следующий порядок работы с ними:

До 1 февраля предполагается обсуждение проектов документов в коллективах подразделений студенческих групп и общественных организаций КрПИ. Замечания, предложения и альтернативные варианты к проектам просим представить в приемную ректора до 1 февраля. С 1 по 20 февраля комиссия обобщает все предложения и замечания, высказанные в ходе обсуждения. С учетом их составляется проект, выносимый на конференцию коллектива КрПИ. Первое заседание конференции планируется провести в конце февраля — начале марта.

После утверждения конференцией коллектива КрПИ Устав должен быть направлен на регистрацию в Минвуз РСФСР.

(Продолжение на 2-й и 3-й стр.)

(Начало на 1-й стр.)

отпусков для завершения работы над учебниками и учебными пособиями;

направление на спецфакультет, в институты и центры повышения квалификации и др., в том числе за рубеж; перевод части преподавателей в научный штат с правом работы по совместительству с оплатой половины и четверти ставки преподавателя.

5.2. Прием на указанные формы обучения определяется в зависимости от уровня образования СССР. Прием в аспирантуру, докторантуру и прикрепление соискателей по решению ученого совета института (факультета) производится в соответствии с действующими положениями. КрПИ имеет право устанавливать надбавки к стипендиям аспирантам из собственных фондов.

5.3. КрПИ самостоятельно решает вопросы прикрепления соискателей, направления на научную и педагогическую стажировку, перевода на научные должности для подготовки диссертаций, предоставления творческих отпусков.

5.4. КрПИ организует, в том числе на основе хозрасчета, факультеты и институты повышения квалификации, специальные факультеты, потоки, курсы и др. с финансированием за счет средств органов и организаций, направляющих на обучение, а также лиц, желающих повысить уровень своего образования.

5.5. КрПИ на основе прямых договоров организует специальные курсы для подготовки и переподготовки специалистов из зарубежных стран за счет средств, перечисленных этими странами на валютный счет института.

## 6. ОРГАНИЗАЦИЯ НАУЧНО-ИССЛЕДОВАТЕЛЬСКОЙ РАБОТЫ

6.1. КрПИ осуществляет свою деятельность в соответствии с Положением о научно-исследовательских, опытно-конструкторских и технологических работах в высшем учебном заведении.

6.2. КрПИ проводит научные исследования и творческую работу на основании планов, разрабатываемых в соответствии с основными научными направлениями. Основные научные направления разрабатываются кафедрами, творческими коллективами, отраслевыми и проблемными научно-исследовательскими лабораториями, филиалами центров НТТМ и т. п., исходя из поставленных задач по решению крупных научных и научно-технических проблем народного хозяйства страны с учетом профиля подготавливаемых специалистов и утверждаются ученым советом.

6.3. КрПИ может проводить исследования в контакте с другими вузами, научными учреждениями АН СССР, организациями, предприятиями и объединениями, в т. ч. зарубежными, в различных организационных формах, включая межотраслевые учебно-научно-производственные кооперативные и арендные, на основе долгосрочных комплексных договоров и временных научно-технических коллективов, проводить научно-технические конференции, симпозиумы, выставки, постоянно действующие семинары, включая международные.

6.4. Основными источниками финансирования являются средства госбюджета (в том числе выделяемые на конкурсной основе) для выполнения фундаментальных и поисковых НИОКР, и средства, поступающие от предприятий и организаций для выполнения НИОКР по хозяйственным договорам; средства, получаемые от хозяйственной и коммерческой деятельности, в т. ч. от реализации продукции КрПИ по контрактам.

6.5. Для обеспечения науч-

# УСТАВ КРАСНОЯРСКОГО ПОЛИТЕХНИЧЕСКОГО ИНСТИТУТА

ных исследований КрПИ организует информационное обслуживание проводимых работ, в том числе через отраслевые и республиканские органы Государственной системы научно-технической информации; проводит технико-экономическую оценку научных исследований и разработок; патентные исследования с целью обеспечения высокого научно-технического уровня и патентной частоты, оформляет заявки на предполагаемые изобретения; организует рациональное использование уникального оборудования и средств вычислительной техники; обеспечивает соответствие применяемых средств и методов измерения техническим условиям и другим нормативным документам.

6.6. КрПИ самостоятельно планирует и организует научные исследования, разрабатывает проекты планов НИОКР, представляет их в соответствующие органы для участия в конкурсе, обеспечивает своевременное и качественное выполнение НИР в соответствии с ТЗ, проводит работы по внедрению НИР, готовит предложения для включения работ в государственные и отраслевые планы создания и освоения новой техники и прогрессивной технологии. Органом, осуществляющим стратегическое планирование и управление наукой, в КрПИ является ученый совет института. В КрПИ на основании собственного положения создается научно-технический совет.

6.7. КрПИ организует тесную связь научных исследований с учебным процессом, участвует в модернизации действующих и создании новых учебных лабораторий, содействует использованию результатов научных исследований в учебном процессе.

6.8. Для организации проведения научных исследований в КрПИ создан научно-исследовательский сектор (НИС), действующий на основании Положения о НИС.

6.9. Выполнение НИОКР по хозяйственным договорам КрПИ организует на принципах хозрасчета. Внутривузовский хозрасчет регламентируется Положением о внутривузовском хозрасчете подразделений, утверждаемый ученым советом.

6.10. КрПИ самостоятельно организует и расходует в установленном порядке собственные фонды оплаты труда научно-технического и социального развития и материального поощрения.

6.11. КрПИ организует конкурсные выборы и аттестацию научных работников и других специалистов в соответствии с действующими положениями.

6.12. КрПИ обеспечивает публикацию научных и практических результатов через собственную издательскую базу, либо через существующие издательства, в т. ч. зарубежные, в установленном порядке.

6.13. Научно-исследовательская деятельность КрПИ организуется таким образом, чтобы способствовать расширению и обновлению материально-технической базы института, оснащению его современными приборами, оборудованием, вычислительной техникой и др.

## 7. ФИНАНСОВО-ХОЗЯЙСТВЕННАЯ ДЕЯТЕЛЬНОСТЬ

7.1. Финансово-хозяйственная деятельность осуществляется на основе плана экономического и социального развития. КрПИ самостоятельно разрабатывает планы своего развития на основе контрольных цифр, государственных заказов и заказов потребителей, лимитов, уста-

новленных Минвузом РСФСР, и утверждает их в установленном порядке.

7.2. Источниками финансирования учебной, научной и производственно-хозяйственной деятельности являются:

госбюджетное финансирование; средства, поступающие от предприятий, министерств и ведомств за подготовку, переподготовку и повышение квалификации специалистов; выручка от реализации неиспользуемого оборудования; доходы от организаций культурно-туристических мероприятий;

средства, поступающие от реализации продукции и платных услуг населению; добровольные взносы граждан, предприятий, организаций, кооперативов, частных лиц; кредиты банков; прочие виды доходов, предусмотренные действующим законодательством.

7.3. КрПИ по результатам хозрасчетной деятельности образует в установленном порядке фонд заработной платы и фонд научно-технического и социального развития. КрПИ имеет право за счет собственной хозрасчетной деятельности образовывать другие фонды в соответствии с действующими положениями.

7.4. Смета накладных расходов утверждается конференцией коллектива КрПИ.

7.5. По решению конференции коллектива КрПИ часть средств ФНТСП может быть направлена в оборот на проведение собственных НИОКР, создание производственной базы, строительство и на социальные мероприятия.

7.6. Средства за подготовку специалистов используются в соответствии с действующими нормативными документами. Распределение средств между подразделениями КрПИ производится на основании Положения, утвержденного ученым советом института.

7.7. Средства, а также оборудование, приборы, материалы и товары народного потребления, полученные от реализации продукции и услуг, направляются в первую очередь в подразделения, обеспечивающие их поступление, для развития этих подразделений.

7.8. Средства, полученные от реализации неиспользованного оборудования, инвентаря, материалов, отходов и др., расходуются в соответствии с Положением, утвержденным ученым советом института.

7.9. Организация хозяйственной деятельности осуществляется через административно-хозяйственную часть, которая непосредственно или через соответствующие службы осуществляет:

капитальное строительство реконструкцию, техническое перевооружение, эксплуатацию зданий и сооружений, капитальный ремонт основных фондов; приобретение необходимого оборудования, сырья, материалов, топлива и других материальных ценностей; реализацию и списание приборов, материалов, оборудования, изделий и основных средств, передачу и прием материальных ценностей с баланса на баланс.

7.10. Экономия средств госбюджета остается в распоряжении КрПИ и направляется на производственные и социальные нужды, материальное стимулирование преподавателей и сотрудников.

8. СТУДЕНТЫ, АСПИРАНТЫ И СЛУШАТЕЛИ ПОДГОТОВИТЕЛЬНОГО ОТДЕЛЕНИЯ

8.1. Для обучения в КрПИ принимаются граждане СССР в соответствии с правилами приема, устанавливаемыми Гособразованиием СССР. Требования в рамках этих правил определяются институтом.

8.2. Студентам, выполняющим учебные планы и графики, обучающимся по дневной форме, выплачивается стипендия по Правилам, установленным Гособразованиием СССР. Институт вправе устанавливать надбавки к стипендиям из имеющегося стипендиального фонда в необходимых случаях, вплоть до назначения именных стипендий, которые утверждаются ученым советом КрПИ.

8.3. Студентам института выдаются студенческий билет и зачетная книжка установленного образца.

8.4. При поступлении в институт иногородние студенты обеспечиваются общежитием в установленном порядке.

8.5. Размещение студентов в общежитиях производится в соответствии с постановлением о Студенческом городке КрПИ с соблюдением установленных санитарных норм. При отчислении из института студент лишается места в общежитии.

8.6. Студенты института имеют право:

8.6.1. Избирать и быть избранными делегатами на конференцию коллектива КрПИ, ученые советы КрПИ и факультетов.

8.6.2. Участвовать через общественные организации в решении важнейших вопросов деятельности КрПИ и студенческой жизни.

8.6.3. Участвовать в работе стипендиальной, приемной комиссии, комиссий по распределению молодых специалистов.

8.6.4. На конкурсной основе выбирать специальность и специализацию.

8.6.5. Заключать договора о распределении на предприятия с оформлением договорных обязательств (студент-вуз-предприятие).

8.6.6. Бесплатно пользоваться помещениями и оборудованием библиотек, учебных, научных и других подразделений, определенных Уставом КрПИ.

8.6.7. Определять по согласованию с заведующими выпускающими кафедрами набор дисциплин обучения по специальности в пределах, установленных учебным планом, а также посещать дополнительно любые виды учебных занятий, проводимых в данном институте; ставить вопрос о замене преподавателей, не обеспечивающих качественное ведение учебных занятий.

8.6.8. Принимать участие в научно-исследовательской работе и других видах деятельности, определенных Уставом.

8.6.9. Свободно посещать лекции с курса, определяемого решением учебного совета факультета.

8.6.10. Принимать участие в разработке планов и программ обучения, включая индивидуальные планы и экстернат.

8.6.11. Создавать органы самоуправления для решения вопросов студенческой жизни.

8.6.12. Продолжать обучение в других вузах страны по согласованию с деканом КрПИ и руководством этих вузов.

8.6.13. Выступать организаторами или исполнителями различных форм студенческих организаций по решению научно-технических задач и оказанию услуг населению и предприятиям с выполнением работ на договорных условиях.

8.6.14. На бесплатное медицинское обслуживание.

8.7. Студенты КрПИ обязаны:

8.7.1. Глубоко овладевать теоретическими знаниями, практическими навыками и современными методами исследований по избранной специальности, общественным наукам.

8.7.2. Выполнять в установленных сроки все виды заданий, предусмотренные соответствующими учебными планами и программами обучения.

8.7.3. Постоянно стремиться к повышению общей культуры, нравственному и физическому совершенствованию, вести здоровый образ жизни.

8.7.4. В поведении руководствоваться общепризнанными нормами нравственности.

8.7.5. Участвовать в наведении порядка и его поддержании в институте, общежитии и на территории Студенческого городка.

8.7.6. Соблюдать Правила внутреннего распорядка института.

8.8. Студент может быть отчислен из КрПИ:

8.8.1. За академическую неуспеваемость.

8.8.2. За нарушение:

8.8.1. За академическую неуспеваемость.

8.8.2. За нарушение: учебной дисциплины; правил внутреннего распорядка;

8.8.3. По собственному желанию или в связи с невозможностью продолжать обучение по не зависящим от него причинам.

8.9. Исключение из КрПИ студентов производится по согласованию с профсоюзным комитетом студентов.

8.10. За нарушение предусмотренных уставом обязанностей к студентам могут быть применены меры дисциплинарного воздействия с обязательным возмещением причиненного институту материального ущерба.

8.11. Студентам, сдавшим экзамены с оценкой «отлично» не менее чем по 75 процентам всех дисциплин учебного плана, а по остальным дисциплинам с оценкой «хорошо» и прошедшим итоговую государственную аттестацию с оценкой «отлично», выдаются дипломы с отличием.

8.12. Студентам, выполнявшим дополнительный учебный план по усиленной языковой подготовке, по коммерческой и другим видам деятельности, выдаются соответствующие удостоверения.

8.13. Направление студентов окончивших КрПИ, на работу осуществляется в соответствии с Положением о распределении и использовании в народном хозяйстве выпускников вузов. Отлично успевающие студенты имеют преимущественное право выбора места работы из числа предлагаемых.

8.14. На подготовительное отделение зачисляются лица в соответствии с Положением о подготовительном отделеении, утвержденным Гособразованиием СССР.

8.15. Слушатели подготовительного отделения имеют те же права и обязанности что и студенты соответствующих форм обучения.

8.16. Аспирантура при КрПИ является составной частью единой системы непрерывного образования в стране и основной формой планомерной подготовки научно-педагогических и научных кадров.

8.17. Комплектование аспирантуры в КрПИ осуществляется на основе конкурсного отбора.

8.18. Молодые специалисты допускаются к участию в конкурсных экзаменах в аспирантуру непосредственно после окончания КрПИ только при наличии рекомендации ученого совета КрПИ (факультета).

8.19. Иногородние аспиранты на весь период обучения в аспирантуре обеспечиваются общежитием.

8.20. Аспирантам, успешно

окончившим курс обучения, присваивается квалификационное звание «исследователь» соответствующего профиля, и они допускаются к защите кандидатской диссертации.

8.21. Студенты и аспиранты очной (дневной) формы обучения вправе сочетать учебу с работой.

8.22. Работа студента и аспиранта не считается совместительством и выполняется в свободное от учебы время.

8.23. Для зачисления на работу студент и аспирант очной формы обучения предъявляет студенческий (аспирантский) билет. Имеющие трудовые книжки обязаны передать их в отдел кадров института.

## 9. ШТАТЫ ИНСТИТУТА

9.1. В КрПИ предусматриваются должности профессорско-преподавательского и научного состава, инженерно-технического, административного, производственного и другого персонала в соответствии с действующими схемами.

9.2. Замещение должностей профессорско-преподавательского и научного состава производится по конкурсу в установленном порядке.

9.3. Увольнение штатных работников из числа профессорско-преподавательского состава в связи с сокращением объема работы может производиться только по окончании учебного года.

9.4. Профессорско-преподавательский и научный состав высшего учебного заведения имеет право:

9.4.1. Избирать и быть избранными делегатами конференции коллектива КрПИ в ученый совет института (факультета).

9.4.2. Участвовать в обсуждении важнейших вопросов учебной, научной, творческой и производственной деятельности на ученом совете института, факультета и других учреждений при вузе.

9.4.3. Пользоваться лабораториями, кабинетами, аудиториями, читальными залами, библиотеками, а также по согласованному графику услугами информационно-вычислительного центра, учебных и научных учреждений вуза.

9.4.4. Выбирать методы и средства обучения, наиболее полно отвечающие его индивидуальным особенностям и обеспечивающие высокое качество учебного процесса.

9.5. Профессорско-преподавательский состав и научные сотрудники КрПИ имеют равные права в области преподавательской и научной деятельности, а также в реализации социальных прав, установленных для данного вида деятельности. Преподаватели КрПИ имеют право на основе внутривузовского штатного совместительства вести научную работу, а научные сотрудники — педагогическую.

9.6. Профессорско-преподавательский и научный состав обязан:

9.6.1. Обеспечивать высокий уровень профессиональной подготовки выпускаемых специалистов.

9.6.2. Воспитывать у студентов гражданскую активность и нравственность, развивать у них самостоятельность, инициативу, творческие способности, ответственность за порученное дело.

9.6.3. Уважать личное достоинство будущих специалистов, проявлять заботу об их культурном и физическом развитии, о ведении здорового образа жизни.

9.6.4. Вести научные исследования, обеспечивающие высокий научный уровень содержания образования, активно вовлекать в них студентов.

9.6.5. Постоянно повышать свой профессиональный и общекультурный уровень, проявлять гражданскую активность, регулярно, не менее одного раза в пять лет, проходить различные формы по-



вышения квалификации и по 9.6.6. Участвовать в наведении порядка и его поддержании в институте, общежитии и на территории Студенческого городка.

9.6.7. Соблюдать Правила внутреннего распорядка.

9.7. Кафедры института в установленном порядке имеют право привлекать специалистов из других вузов и ведущих организаций, в том числе и зарубежных, для чтения лекций, участия в научно-исследовательских работах на условиях, определенных договором (контрактом).

9.8. Должностные оклады профессорско-преподавательскому составу устанавливаются по результатам аттестации в соответствии с нормативными документами.

9.9. За высокие показатели в учебно-воспитательной, научной и производственной деятельности, преподаватели и научные сотрудники поощряются морально и материально.

9.10. Сотрудники учебно-вспомогательного персонала и другие работники имеют право:

9.10.1. Избирать и быть избранными делегатами конференции коллектива КрПИ.

9.10.2. Участвовать в обсуждении важнейших вопросов учебной, научной и производственной деятельности вуза, факультета и других подразделений.

9.10.3. Пользоваться читальными залами, библиотеками, спортивным инвентарем, столовой.

9.11. Сотрудники учебно-вспомогательного персонала и другие работники обязаны:

9.11.1. Обеспечить высокий уровень технического состояния учебных корпусов и установленного в нем оборудования, общежитий, спортивных сооружений и инженерных коммуникаций.

9.11.2. Участвовать в наведении порядка и его поддержании в институте, общежитии и территории Студенческого городка.

9.12. Должностные оклады работников учебно-вспомогательного персонала устанавливаются без соблюдения средних окладов по схеме должностных окладов в пределах планового фонда заработной платы.

9.13. Замещение должностей и освобождение от должностей персонала, не избираемого по конкурсу, производится приказом ректора (проректора) КрПИ. Назначение на должность заведующего учебной лабораторией производится с учетом мнения сотрудников кафедры.

9.14. За высокие показатели в работе учебно-вспомогательного персонала и другие работники поощряются морально и материально.

9.15. Должностные инструкции для учебно-вспомогательного персонала утверждаются заведующим кафедрой, для других категорий работников — соответствующим проректором.

9.16. За невыполнение своих обязанностей к преподавателям, научным сотрудникам и другим работникам применяются административные (в том числе понижение заработной платы) меры, вплоть до увольнения в соответствии с законодательством.

## 10. СТРУКТУРА КрПИ

10.1. КрПИ имеет в своем составе:

10.1.1. Филиалы института в г. Абакане и г. Кызыле.

10.1.2. Факультеты (приложение 3).

10.1.3. Кафедры (приложение 4).

10.1.4. Филиалы кафедр (приложение 5).

10.1.5. Учебно-консультационные пункты (приложение 6).

10.1.6. Учебно-научно-производственные комплексы (приложение 7).

10.1.7. Учебные и научно-исследовательские учреждения и организации (приложение 8).

10.1.8. Культурно-бытовые и оздоровительные учреждения (приложение 9).

10.1.9. Административно-управленческие учреждения и отделы (приложение 10).

## 10.2. Факультет:

10.2.1. Является учебно-научным и административным подразделением, осуществляющим подготовку студентов и аспирантов по нескольким родственным специальностям, профориентационную работу среди учащейся и рабочей молодежи, повышение квалификации руководящих инженерно-технических работников соответствующей отрасли, а также руководство научно-исследовательской

работой кафедр. Решение о создании и ликвидации факультета принимается ученым советом КрПИ.

10.2.2. Имеет полномочия, оговоренные в Положении о факультете, утверждаемом ученым советом КрПИ.

10.2.3. Имеет собственную круглую печать с указанием наименования факультета.

10.2.4. Распоряжается государственными финансовыми средствами в пределах сметы, определенной ученым советом КрПИ.

10.2.5. Имеет право на основе договоров с предприятиями и организациями (в том числе зарубежными) проводить различные виды работ, отчисляя в централизованный фонд КрПИ установленный процент от общей суммы договора.

## 10.3. Кафедра:

10.3.1. Является основным учебно-научным подразделением института (факультета), осуществляющим учебную и научную деятельность в одной или нескольких областях знаний с целью подготовки переподготовки и повышения квалификации инженерных и научно-педагогических кадров (в том числе высшей квалификации через аспирантуру, докторантуру и институт соискательства) на основе единства учебной, научной и воспитательной работы.

Кафедра ведет также профориентационную работу среди учащейся и рабочей молодежи прежде всего для качественного набора на первый курс.

10.3.2. По характеру деятельности кафедра может быть выпускающей или общеинститутской, входит в состав факультета или подчиняться непосредственно ректору.

10.3.3. Имеет полномочия, оговоренные в Положении о кафедре, утверждаемом ученым советом КрПИ.

10.3.4. Имеет фонд заработной платы и штаты преподавательского и учебно-вспомогательного персонала, который выдается на учебный год в соответствии с Положением, утверждаемым ученым советом КрПИ.

## 11. СИСТЕМА УПРАВЛЕНИЯ ИНСТИТУТОМ

11.1. Управление в КрПИ строится на основе развития гласности, демократического начала, выборности руководителей, привлечения членом коллектива к выработке принципиально важных решений жизни института.

11.2. Высшим органом управления КрПИ является конференция коллектива КрПИ.

11.3. Конференция коллектива КрПИ является органом самоуправления института, решения которой обязательны для всех членов коллектива. Реализация решений конференции проводится в условиях широкой гласности.

11.4. Полномочия конференции коллектива КрПИ, процедура выборов делегатов, регламент работы и др. определяются Положением, утвержденным конференцией коллектива КрПИ.

11.5. Для проведения текущей работы между созывами конференции и подготовки вопросов для обсуждения на конференции коллектива КрПИ создаются соответствующие комиссии, которые действуют в соответствии с предоставленными им полномочиями.

11.6. Органом управления учебной, методической и научно-исследовательской деятельностью КрПИ является ученым совет КрПИ под председательством ректора.

11.7. Полномочия ученого совета КрПИ, процедура выборов его членов, регламент работы и др. определяются Положением, утвержденным конференцией коллектива КрПИ.

11.8. Высшая исполнительная власть в КрПИ принадлежит ректору. Он осуществляет свою повседневную деятельность как единолично, так и через коллегиальный орган — ректорат, в который входят проректоры, главный бухгалтер и директора филиалов.

Ректор несет полную ответственность за результаты работы института. Он действует в соответствии с существующим законодательством

от имени института, представляет его во всех органах.

Распоряжается его имуществом, заключает договоры, выдает доверенности, открывает в банке счета института.

В пределах компетенции высшего учебного заведения ректор издает приказы и дает указания, обязательные для всех работников, студентов и других учащихся института. Ректор назначает и освобождает от должности проректоров и главного бухгалтера, определяет конкретные обязанности и ответственность проректоров. При смене ректора все проректоры подают заявления с просьбой об освобождении их от должности. В случае принятия проректоров они имеют право на перевод на должность профессора (доцента) с последующим избранием в установленном порядке.

11.9. Назначение на дачные должности проводит вновь избранный ректор. Ректор осуществляет прием на работу и увольнение с работы рабочих, служащих КрПИ, а также обеспечивает соблюдение установленного порядка замещения должностей профессорско-преподавательского состава и научных работников, утверждает руководителей научно-исследовательских и других подразделений, входящих в состав института, определяет их компетенцию, решает вопросы премирования сотрудников, включая проректоров и руководителей структурных подразделений.

11.10. В качестве совещательного органа при ректоре для решения оперативных вопросов руководства деятельностью вуза, создается ректорский совет. В состав совета входят: ректорат, деканы, руководители общественных организаций, зам. председателя совета кафедр общественных наук, заведующий кафедрой физвоспитания.

Полномочия ректорского совета определяются Положением, утверждаемым ученым советом КрПИ.

11.11. Ректор ежегодно отчитывается о своей деятельности на конференции коллектива КрПИ.

11.12. Высшим органом управления факультета является ученым совет факультета, процедура выборов его членов, регламент работы и др. определяются Положением, утверждаемым ученым советом КрПИ.

11.13. Высшая исполнительная власть на факультете принадлежит декану. Он осуществляет управление всей деятельностью факультета в пределах, определяемых Положением о факультете, утвержденным конференцией коллектива КрПИ.

11.14. Декан ежегодно отчитывается о своей деятельности на заседании ученого совета факультета и по графику — на ученом совете КрПИ.

11.15. Высшим органом управления кафедрой является заседание коллектива кафедры. Полномочия заседания коллектива кафедры определяются Положением о кафедре, утвержденным ученым советом КрПИ.

11.16. Заведующий кафедрой ежегодно отчитывается о своей деятельности на заседании кафедры, а также по графику на ученом совете факультета.

11.17. В КрПИ работают партийная, комсомольская, профсоюзные и другие общественные организации, действующие на основании соответствующих документов. Институт оказывает содействие общественным организациям в осуществлении их полномочий, предоставляет в бесплатное пользование помещения и обеспечивает их оборудованием.

12. МЕСТОНАХОЖДЕНИЕ КрПИ.

12.1. Красноярский политехнический институт находится в Октябрьском районе г. Красноярска.

Адрес: 660074, г. Красноярск, ул. Киренского, 25. Телетайп: 288353 «СТРАУС».

Абаканский филиал КрПИ находится по адресу: 662600, Абакан, ул. Щетинкина, 27/а/я 150.

Кызылский филиал находится по адресу: 667000, Кызыл, ул. Рабочая, 4.

## ПРОЕКТ ПОЛОЖЕНИЯ

О ДНЯХ ТВОРЧЕСТВА ФАКУЛЬТЕТОВ И ИНСТИТУТА, ПОСВЯЩЕННЫХ 45-ЛЕТИЮ ПОБЕДЫ В ВЕЛИКОЙ ОТЕЧЕСТВЕННОЙ ВОЙНЕ

Студенческий клуб предлагает настоящий проект для обсуждения всем заинтересованным лицам; в течение 10 дней со дня опубликования просим подавать свои предложения и изменения по срокам и программе в студенческий клуб — аудитория «Г» 3-46.

В ознаменование 45-летия Великой Победы советского народа провести творческие праздники факультетов по графику:

12—14 марта — МСФ;  
15—17 марта — МТФ;  
19—21 марта — АТФ;  
22—24 марта — ТЭФ;  
26—28 марта — ЭМФ;  
29—31 марта — РТФ;  
2—4 апреля — ФАВТ.

Творческий отчет института провести: выставку с 9 по 13 апреля, заключительный концерт — 13 апреля.

В программе дней творчества факультетов:

— фотовыставки, показ слайдов;  
— выставки работ прикладного искусства, живописи, графики, скульптуры и г. д.;  
— печатные издания или

напечатанные на машинке литературные произведения самодельных авторов;

— выставки научных разработок, моделей, учебных пособий, удачные наглядные пособия для учебного процесса;

— встречи с литераторами, художниками, учеными и другими интересными людьми;

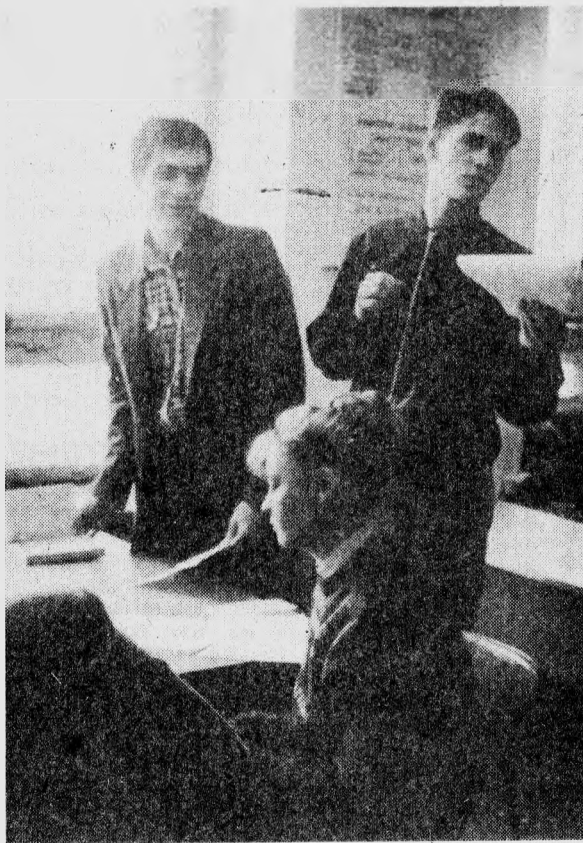
— встречи в общежитиях с участниками Великой Отечественной войны и воинами-афганцами, оказание нуждающимся необходимой помощи;

— заключительный благотворительный вечер с концертом, обязательным участием преподавателей и сотрудников факультета и последующим перечислением средств в Советский детский фонд имени В. И. Ленина.

Лучшие работы и номера самодельности будут включены в творческий отчет института и отмечены премиями и грамотами.

На совместном заседании художественного совета, парткома и представителей администрации проект будет обсужден с вашими дополнениями. Примите участие в обсуждении проекта! Готовьтесь к дням творчества!

СТУДКЛУБ.



В институте — сессия. Сколько волнений, тревог, ожиданий... Посмотрите, с каким желанием и интересом готовятся получить зачеты студенты группы ФА37-4 у ст. преподавателя кафедры ВТ А. В. Иконникова по

вычислительным машинам и системам. А бывшие солдаты Р. Горностаев и А. Рузаков — на дополнительных занятиях по высшей математике.

Фото А. Шостака.



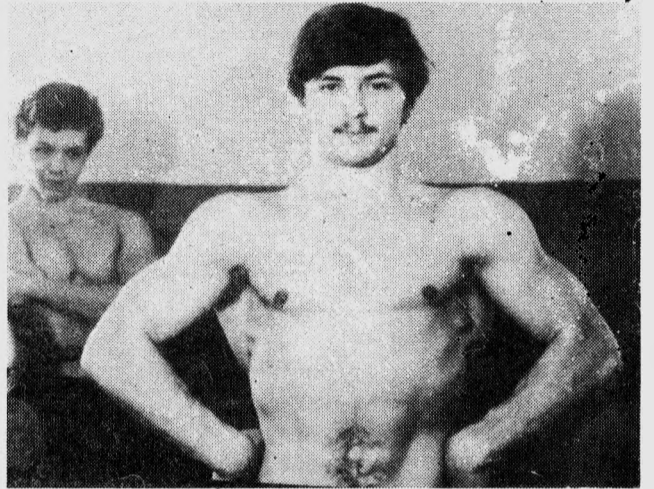
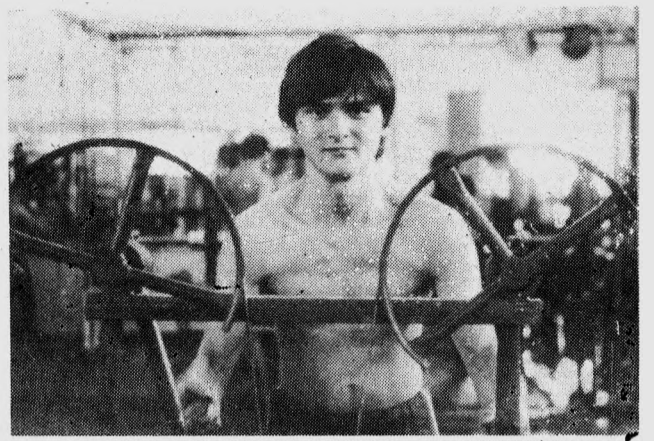
Специализация атлетической гимнастики сформирована на кафедре физического воспитания не очень давно, но результаты, можно сказать, уже налицо. Студенты, занимающиеся более года, внешне отличаются от новичков. Занятия проводятся под руководством опытных руководителей, под музыкальное сопровождение. Зал оборудован достаточным количеством тренажеров, гантелей и штанг.

В доступной форме находится первичная информация по вопросам занятий атлетизмом, т. е. на кафедре физвоспитания имеются стенды, рассказывающие об атлетической гимнастике, методике занятий.

**В. ГРУЗЕНКИН.**



По-разному проводят свободное время студенты. Те, которых вы видите на нашем снимке, погожим днем решили прогуляться на «Столбы». Фото студента О. Пихтулова.



## ПРОЕКТЫ

# ПОЛОЖЕНИЕ О КОНФЕРЕНЦИИ КОЛЛЕКТИВА

### 1. ОБЩИЕ ПОЛОЖЕНИЯ

1.1. Конференция коллектива Красноярского политехнического института является высшей формой осуществления полномочий коллектива.

1.2. Коллектив КрПИ в составе преподавателей, сотрудников, других категорий работников, аспирантов и студентов осуществляет свою деятельность, исходя из принципа самоуправления на основе демократии и гласности, в форме сочетания единоначалия руководителя и широкого участия коллектива института, действующего через конференцию и общественные организации.

1.3. Деятельность коллектива КрПИ основывается на Кодексе законов о труде РСФСР, Положении о вузе, уставе КрПИ и решениях конференций коллектива КрПИ.

1.4. Настоящее положение может уточняться и дополняться по решению конференции.

### 2. ПОЛНОМОЧИЯ КОНФЕРЕНЦИИ.

2.1. Конференция считается полномочной, если в ней участвует не менее двух третей делегатов.

Норма представительства делегатов на конференцию КрПИ определяется предыдущей конференцией коллектива КрПИ или ученым советом КрПИ.

2.2. Конференция коллектива КрПИ избирает, а при необходимости отзывает ректора, заслушивает отчеты о его деятельности, рассматривает вопросы, выносимые администрацией института, факультетами, кафедрами и другими подразделениями и общественными организациями.

2.3. Рабочими органами конференции являются избранные комиссии. Комиссии рассматривают и выносят на утверждение конференцией решения по общинститутским вопросам в области совершенствования учебной, научной или хозяйственной деятельности, реорганизации структуры управления вузом, перераспределения прав и обязанностей между различными уровнями управления, осуществляет реализацию прав отдельных трудовых и студенческих коллективов на запрос и получение ответа от администрации.

2.4. Конференция КрПИ обсуждает и утверждает наиболее важные вопросы деятельности института и жизни коллектива, в том числе:

2.4.1. Проект перспективного и годового планов материального, научно-технического и социального развития института.

2.4.2. Сметы использования фонда материального поощрения и фонда научно-технического и социального развития.

2.4.3. Использование материальных средств, выделенных институту.

2.4.4. Положения о порядке проведения выборов руководителей подразделений.

2.4.5. Устав и правила внутреннего распорядка КрПИ.

### 3. ПОРЯДОК ВЫБОРОВ ДЕЛЕГАТОВ КОНФЕРЕНЦИИ.

3.1. Делегаты избираются от всех подразделений, входящих в состав КрПИ, сроком на два года по норме представительства 1 делегат от 20 членов коллектива.

3.2. Для филиалов КрПИ и УКП, находящихся в со-

ставе КрПИ, норма представительства 1 делегат от 100 членов коллектива.

3.3. Для студентов норма представительства 1 делегат от 200 студентов.

3.4. Ученый совет КрПИ в полном составе входит в число делегатов без дополнительного избрания.

3.5. Форма выборов (открытое или тайное голосование, число кандидатур и т. д.) определяется трудовым коллективом подразделения.

### 4. ОРГАНИЗАЦИЯ РАБОТЫ КОНФЕРЕНЦИИ.

4.1. Конференция избирает президиум в составе председателя, двух заместителей и секретаря, а также формирует рабочие комиссии. Председатель, заместители и секретарь, а также члены комиссии выполняют свои обязанности на общественных началах.

4.2. Конференция созывается президиумом по мере необходимости, но не реже одного раза в год.

4.3. Решение конференции считается принятым, если за него проголосовали не менее половины присутствующих делегатов.

4.4. Персональная ответственность за исполнение решений конференции возлагается на руководящих работников института, отвечающих по своим функциональным обязанностям за направление, по которому принято решение.

4.5. Все сессии конференции являются открытыми, и на них может присутствовать любой член коллектива КрПИ.

### 5. ПРАВА И ОБЯЗАННОСТИ ДЕЛЕГАТОВ КОНФЕРЕНЦИИ.

5.1. Все делегаты имеют равные права и гарантии.

5.2. Делегат может быть отозван до окончания срока и заменен другим по решению собрания коллектива, избравшего его.

5.3. Делегат обязан посещать конференции и активно участвовать в их работе.

нее 50% его состава, в том числе не менее 25% — студенты) — представители профессорско-преподавательского, научного персонала и студенчества — избираются соответственно на общих собраниях сотрудников факультетов или ученых советов факультетов, на совете кафедр общественных наук, собраниях преподавателей кафедры физвоспитания, студенческих факультетских собраниях или конференциях. Остальные члены ученого совета (представители промышленных предприятий и организаций, начальник информационно-вычислительного центра, директор библиотеки и др.) вводятся в состав по решению ректора.

1.4. Срок полномочий ученого совета 5 лет.

1.5. Решением ученого совета факультета, общих собраний сотрудников или студентов тот или иной выборный представитель факультета или кафедр общественных наук в ученом совете института может быть отозван и на его место избирается новый.

1.6. Выборы новых представителей взамен отозванных осуществляются, как правило, в начале учебного года.

### 2. ПОЛНОМОЧИЯ УЧЕНОГО СОВЕТА

Ученый совет КрПИ: 2.1. Определяет организационную структуру управления институтом (создает и упраздняет факультеты кафедры, лаборатории, научные и учебные центры и др.).

2.2. Рассматривает вопросы:

2.2.1. Замещение вакантных должностей зав. кафедрой профессора.

2.2.2. Замещение всех должностей профессорско-преподавательского и научного состава по кафедрам и подразделениям, не относящихся к факультетской структуре (кафедры общественных наук, физвоспитания, подготовительного отделения и др.).

2.2.3. Присвоение ученых званий профессора и доцента.

2.3. Принимает решения по основным направлениям научной и учебно-методической деятельности института.

2.3.1. Организация учебно-воспитательного процесса (кадрового, методи-

ческого, ресурсного и хозяйственного обеспечения).

2.3.2. Планирование и финансирование научно-исследовательской работы (организация госбюджетных лабораторий, хозрасчетных исследований, временных творческих коллективов, копировальных, экспериментальной базы, опытных производств, формирование базы для развития студенческой науки).

2.3.3. Переподготовка и повышение квалификации руководящих кадров и специалистов народного хозяйства края (кадрового, методического, ресурсного и хозяйственного обеспечения).

2.3.4. Подготовка, переподготовка и повышение квалификации научно-педагогических кадров на базе КрПИ, других вузов, промышленных предприятий и за рубежом.

2.3.5. Усиление связей с научными и учебными организациями, с отраслевыми министерствами, промышленными предприятиями как в нашей стране, так и за рубежом.

### 3. ОРГАНИЗАЦИЯ РАБОТЫ

3.1. Ученый совет КрПИ:

3.1.1. Образует научно-методический совет, совет кафедр общественных наук, совет по вычислительной технике, совет по воспитательной работе, для практической реализации решений ученого совета.

3.1.2. Проводит свою работу в соответствии с годовыми планами.

3.1.3. Создает временные или постоянно действующие комиссии для подготовки и обсуждения основных вопросов заседаний ученого совета, проверки выполнения его решений и др. Комиссия формируется по предложению ректора и утверждается ученым советом.

3.1.4. Принимает решения открытым голосованием простым большинством голосов (кроме случаев, оговоренных соответствующими инструктивными материалами). Решение считается правомочным, если в голосовании принимает участие не менее 2/3 членов совета.

3.1.5. Рассматривает вопросы, требующие тайного голосования, в начале заседания.

3.1.6. Избирает счетную комиссию в составе не ме-

нее 3 человек, которая оформляет результаты голосования протоколом, утверждаемым ученым советом.

3.1.7. Публикует в газете «Политехник» наиболее важные проекты постановлений ученого совета и тезисы докладов.

3.1.8. Передает или рекомендует некоторые вопросы к рассмотрению на ученых советах факультетов.

3.2. Комиссия ученого совета:

3.2.1. Представляет справку о состоянии рассматриваемого вопроса и проект постановления не менее чем за 10 дней до начала заседания.

3.3. Секретариат ученого совета:

3.3.1. Готовит материалы по основному вопросу заседания совета (тезисы доклада, проект постановления, список кандидатур, представивших свои документы на конкурс по замещению вакантной должности и на соискание ученого звания).

3.3.2. Рассылает материалы членам ученого совета за 5 дней до начала заседания.

3.3.3. Принимает документы на замещение вакантных должностей и на представление к ученому званию не менее чем за 10 дней до начала заседания.

### 4. ПРАВА И ОБЯЗАННОСТИ ЧЛЕНОВ УЧЕНОГО СОВЕТА

4.1. Члены ученого совета имеют право:

4.1.1. Ставить и обсуждать вопросы, связанные с деятельностью института и входящие в его компетенцию.

4.1.2. Вносить предложения по совершенствованию работы ученого совета и института в целом.

4.1.3. Делать запросы руководству института и пользоваться служебной информацией.

4.1.4. Быть полномочным представителем ученого совета в официальных деловых контактах как в нашей стране, так и за рубежом.

4.1.5. Вносить изменения в повестку заседания ученого совета не менее чем за 15 дней до начала заседания.

4.2. Обязанности членов ученого совета:

4.2.1. Присутствовать на всех заседаниях совета.

4.2.2. Присутствовать на заседаниях совета.

4.2.3. Присутствовать на заседаниях совета.

4.2.4. Присутствовать на заседаниях совета.

4.2.5. Присутствовать на заседаниях совета.

4.2.6. Присутствовать на заседаниях совета.

4.2.7. Присутствовать на заседаниях совета.

4.2.8. Присутствовать на заседаниях совета.

4.2.9. Присутствовать на заседаниях совета.

4.2.10. Присутствовать на заседаниях совета.

4.2.11. Присутствовать на заседаниях совета.

4.2.12. Присутствовать на заседаниях совета.

4.2.13. Присутствовать на заседаниях совета.

4.2.14. Присутствовать на заседаниях совета.

4.2.15. Присутствовать на заседаниях совета.

4.2.16. Присутствовать на заседаниях совета.

4.2.17. Присутствовать на заседаниях совета.

4.2.18. Присутствовать на заседаниях совета.

4.2.19. Присутствовать на заседаниях совета.

4.2.20. Присутствовать на заседаниях совета.

4.2.21. Присутствовать на заседаниях совета.

4.2.22. Присутствовать на заседаниях совета.

4.2.23. Присутствовать на заседаниях совета.

4.2.24. Присутствовать на заседаниях совета.

4.2.25. Присутствовать на заседаниях совета.

4.2.26. Присутствовать на заседаниях совета.

4.2.27. Присутствовать на заседаниях совета.

4.2.28. Присутствовать на заседаниях совета.

4.2.29. Присутствовать на заседаниях совета.

4.2.30. Присутствовать на заседаниях совета.

4.2.31. Присутствовать на заседаниях совета.

4.2.32. Присутствовать на заседаниях совета.

4.2.33. Присутствовать на заседаниях совета.

4.2.34. Присутствовать на заседаниях совета.

4.2.35. Присутствовать на заседаниях совета.

4.2.36. Присутствовать на заседаниях совета.

4.2.37. Присутствовать на заседаниях совета.

4.2.38. Присутствовать на заседаниях совета.

4.2.39. Присутствовать на заседаниях совета.

4.2.40. Присутствовать на заседаниях совета.

4.2.41. Присутствовать на заседаниях совета.

4.2.42. Присутствовать на заседаниях совета.

4.2.43. Присутствовать на заседаниях совета.

4.2.44. Присутствовать на заседаниях совета.

4.2.45. Присутствовать на заседаниях совета.

4.2.46. Присутствовать на заседаниях совета.

4.2.47. Присутствовать на заседаниях совета.

4.2.48. Присутствовать на заседаниях совета.

4.2.49. Присутствовать на заседаниях совета.

4.2.50. Присутствовать на заседаниях совета.

4.2.51. Присутствовать на заседаниях совета.

4.2.52. Присутствовать на заседаниях совета.

4.2.53. Присутствовать на заседаниях совета.

4.2.54. Присутствовать на заседаниях совета.

4.2.55. Присутствовать на заседаниях совета.

4.2.56. Присутствовать на заседаниях совета.

4.2.57. Присутствовать на заседаниях совета.

4.2.58. Присутствовать на заседаниях совета.

4.2.59. Присутствовать на заседаниях совета.

4.2.60. Присутствовать на заседаниях совета.

4.2.61. Присутствовать на заседаниях совета.

4.2.62. Присутствовать на заседаниях совета.

4.2.63. Присутствовать на заседаниях совета.

4.2.64. Присутствовать на заседаниях совета.

4.2.65. Присутствовать на заседаниях совета.

4.2.66. Присутствовать на заседаниях совета.

4.2.67. Присутствовать на заседаниях совета.

4.2.68. Присутствовать на заседаниях совета.

4.2.69. Присутствовать на заседаниях совета.

4.2.70. Присутствовать на заседаниях совета.

4.2.71. Присутствовать на заседаниях совета.

4.2.72. Присутствовать на заседаниях совета.

4.2.73. Присутствовать на заседаниях совета.

4.2.74. Присутствовать на заседаниях совета.

4.2.75. Присутствовать на заседаниях совета.

4.2.76. Присутствовать на заседаниях совета.

4.2.77. Присутствовать на заседаниях совета.

4.2.78. Присутствовать на заседаниях совета.

4.2.79. Присутствовать на заседаниях совета.

4.2.80. Присутствовать на заседаниях совета.

4.2.81. Присутствовать на заседаниях совета.

4.2.82. Присутствовать на заседаниях совета.

4.2.83. Присутствовать на заседаниях совета.

4.2.84. Присутствовать на заседаниях совета.

4.2.85. Присутствовать на заседаниях совета.

4.2.86. Присутствовать на заседаниях совета.

4.2.87. Присутствовать на заседаниях совета.

4.2.88. Присутствовать на заседаниях совета.

4.2.89. Присутствовать на заседаниях совета.

4.2.90. Присутствовать на заседаниях совета.

4.2.91. Присутствовать на заседаниях совета.

4.2.92. Присутствовать на заседаниях совета.

4.2.93. Присутствовать на заседаниях совета.

4.2.94. Присутствовать на заседаниях совета.

4.2.95. Присутствовать на заседаниях совета.

4.2.96. Присутствовать на заседаниях совета.

4.2.97. Присутствовать на заседаниях совета.

4.2.98. Присутствовать на заседаниях совета.

4.2.99. Присутствовать на заседаниях совета.

4.2.100. Присутствовать на заседаниях совета.

4.2.101. Присутствовать на заседаниях совета.

4.2.102. Присутствовать на заседаниях совета.

4.2.103. Присутствовать на заседаниях совета.

4.2.104. Присутствовать на заседаниях совета.

4.2.105. Присутствовать на заседаниях совета.

4.2.106. Присутствовать на заседаниях совета.

4.2.107. Присутствовать на заседаниях совета.

4.2.108. Присутствовать на заседаниях совета.

4.2.109. Присутствовать на заседаниях совета.

4.2.110. Присутствовать на заседаниях совета.

4.2.111. Присутствовать на заседаниях совета.

4.2.112. Присутствовать на заседаниях совета.

4.2.113. Присутствовать на заседаниях совета.

4.2.114. Присутствовать на заседаниях совета.

4.2.115. Присутствовать на заседаниях совета.

4.2.116. Присутствовать на заседаниях совета.

4.2.117. Присутствовать на заседаниях совета.

4.2.118. Присутствовать на заседаниях совета.

4.2.119. Присутствовать на заседаниях совета.

4.2.120. Присутствовать на заседаниях совета.

4.2.121. Присутствовать на заседаниях совета.

4.2.122. Присутствовать на заседаниях совета.

4.2.123. Присутствовать на заседаниях совета.

4.2.124. Присутствовать на заседаниях совета.

4.2.125. Присутствовать на заседаниях совета.

4.2.126. Присутствовать на заседаниях совета.